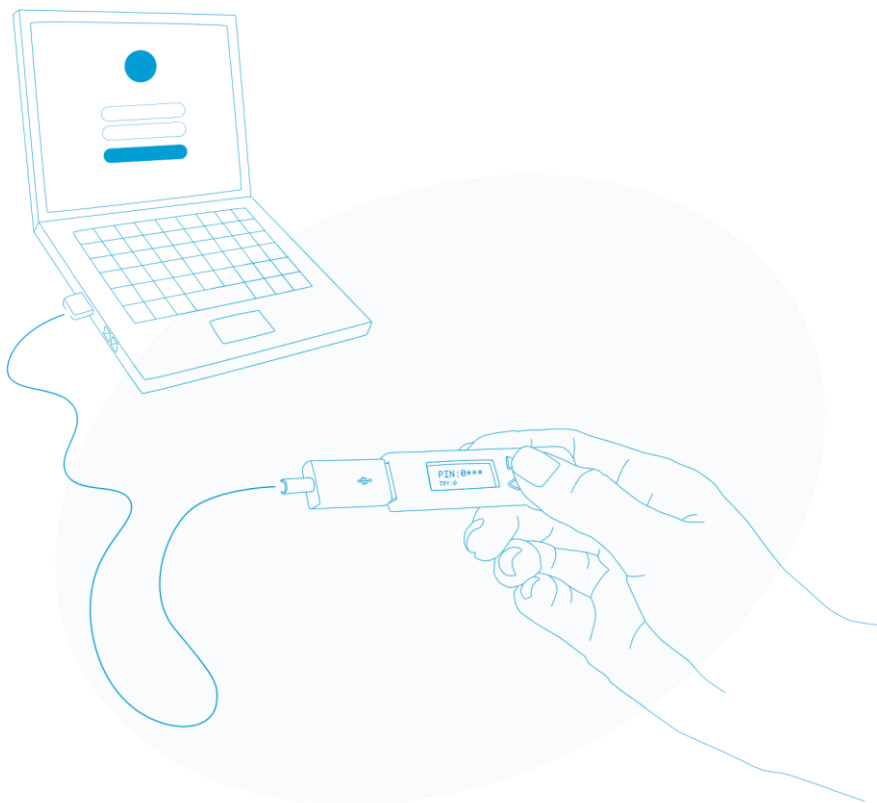


Crypto Kakadu™

Руководство пользователя

USB-устройство безопасного
хранения и ввода паролей



Crypto Kakadu

Crypto Kakadu — это аппаратный менеджер паролей. Он шифрует, защищает и хранит аутентификационные данные пользователя. Устройство самостоятельно вводит URL-адреса сайтов, логины и пароли, чтобы злоумышленники не смогли подсмотреть их.

Crypto Kakadu вводит пароли от любых онлайн или офлайн ресурсов: электронной почты, социальных сетей, банковских сервисов, кошельков криптовалюты и других сервисов. Ему не нужен интернет и дополнительные драйвера.

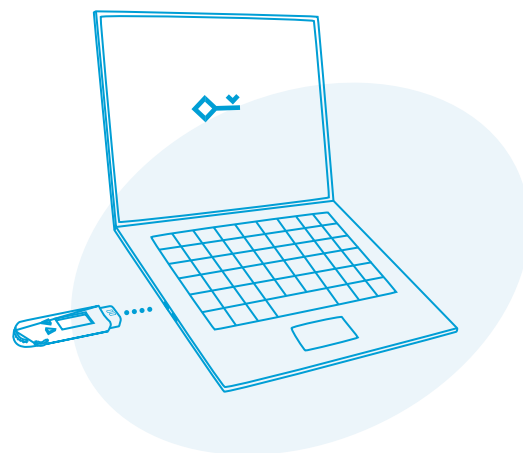
Устройство работает с компьютерами, планшетами и смартфонами на любой операционной системе, к которым можно подключить физическую клавиатуру.

устройстве. Чтобы не забыть PIN-код, запишите его на обратной стороне Краткого руководства, которое приложено к устройству.

Сохраняем резервную копию списка паролей

Синхронизируйте Crypto Kakadu с компьютером.

Подключите Crypto Kakadu к компьютеру, на котором установлена программа Crypto Kakadu Manager. Перейдите в «Настройки» (Settings), зажав верхнюю кнопку устройства. Выберите на устройстве пункт меню «Синхронизация» (Connect). Crypto Kakadu перейдет в режим конфигурации и будет обнаружен программой Crypto Kakadu Manager.



Откройте сохраненный список или создайте новый.

Чтобы открыть список с устройства выберите в программе Crypto Kakadu Manager пункт «Открыть» → «С устройства».

Сохраните открытый список на компьютере. Для этого в меню программы Crypto Kakadu Manager выберите пункт «Сохранить» → «На компьютере». Перед сохранением программа попросит обозначить место сохранения и придумать мастер-пароль для защиты копии. Мастер-пароль должен содержать цифры, строчные и заглавные буквы и состоять из 10–19 символов.

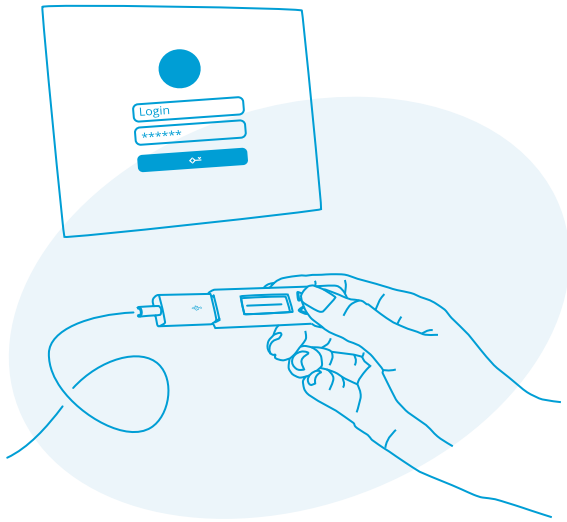
Важно! Устанавливайте мастер-пароль, которые вы не забудете. Без него вы не сможете восстановить данные из резервной копии.

Повседневное использование

Подключите Crypto Kakadu. Crypto Kakadu работает с компьютерами на любой операционной системе, а также смартфонами и планшетами на Android, если они поддерживают подключение USB HID устройства. Устанавливать дополнительные программы или драйвера для повседневного использования не нужно.

Разблокируйте Crypto Kakadu с помощью PIN-кода. Для этого выберите нужное цифру с помощью колесика-энкодера, а затем нажмите на него. Вы передвинетесь на следующую цифру.

Важно! После 5 неудачных попыток ввода PIN-кода устройство блокируется и перестает отвечать на команды. После 15 неудачных попыток происходит полное стирание данных из памяти Crypto Kakadu.



кнопку.

Введите данные с помощью Crypto Kakadu.

Откройте сайт или приложение, где требуется ввод логина и пароля. В Crypto Kakadu найдите соответствующую запись. Для поиска используйте энкодер и кнопки.

Установите курсор мыши в заполняемое поле, выберите нужное значение в Crypto Kakadu и нажмите верхнюю кнопку или колесико-энкодер.

Для команды «Назад», нажмите на нижнюю

Восстановление данных из резервной копии

Откройте резервную копию. В программе Crypto Kakadu Manager выберите пункт «Открыть» → «Компьютера». Введите мастер-пароль для доступа к файлу.

Синхронизируйте Crypto Kakadu с компьютером. С помощью USB-провода подключите Crypto Kakadu в компьютер. Перейдите в меню «Настройки» (Settings), зажав верхнюю кнопку устройства. Выберите на устройстве пункт меню «Синхронизация» (Connect). Crypto Kakadu перейдет в режим конфигурации и будет обнаружен программой Crypto Kakadu Manager.

Сохраните резервную копию на Crypto Kakadu. Для этого в программе Crypto Kakadu Manager выберите пункт «Сохранить» → «На устройстве». Перед сохранением придумайте PIN-код.

Настройки Crypto Kakadu

Язык устройства

Crypto Kakadu поддерживает два языка: русский и английский. Чтобы поменять язык, перейдите в меню «Настройки» (Settings) → Язык (Language) и выберите нужный.

Автоблокировка

По умолчанию в Crypto Kakadu отключена автоблокировка. Устройство запрашивает PIN-код один раз после подключения к компьютеру, планшету или смартфону. Повторно вводить пароль во время длительной работы не нужно. Только после выключения и повторного подключения Crypto Kakadu снова просит ввести PIN-код.

Автоблокировка позволяет настроить временной промежуток, после которого Crypto Kakadu будет вновь запрашивать пароль. Так злоумышленники не смогут воспользоваться подключенным устройством в отсутствие пользователя.

Чтобы настроить автоблокировку, нажмите и удерживайте верхнюю кнопку на устройстве — откроется меню «Настройки» (Settings). Выберите пункт меню «Автоблокировка» (Autolock), задайте временной интервал блокировки и подтвердите действие. После появления надписи «Reboot», переподключите Crypto Kakadu.

Очистка Crypto Kakadu

Чтобы очистить Crypto Kakadu от предыдущего списка паролей, перейдите на устройстве в меню «Настройки» (Settings). Выберите пункт «Сброс» (Erase) и подтвердите очистку памяти.

Разворот экрана

Чтобы развернуть экран на 180°, нажмите и удерживайте энкодер 2 секунды.

Решение проблем и поддержка

Ответы на частые вопросы публикуются на сайте kakadu.io/. Там же вы можете задать свой вопрос через форму обратной связи. Техническая поддержка ответит на ваши вопросы в течение 3-7 дней.

Ниже приведены ответы на наиболее распространенные вопросы.

Забыл PIN-код

Если вы забыли PIN-код, вы не сможете получить доступ к данным, которые хранятся на Crypto Kakadu. Это ключевой принцип обеспечения безопасности данных.

Восстановить данные можно из резервной копии, которая сохраняется при конфигурации устройства в программе Crypto Kakadu Manager.

Внимание! Крайне важно устанавливать PIN-код и мастер-пароль для резервной копии, которые вы не забудете. Если вы забыли и PIN-код, и пароль от резервной копии, восстановить ваши данные будет невозможно.

Потерял / украли устройство

Посторонние не получают доступ к вашим данным, даже если вы потеряли устройство, так как они не знают PIN-кода. В лучшем случае они смогут записать на найденное устройство собственные данные через приложение Crypto Kakadu Manager. Однако при этом все предыдущие данные будут стерты из памяти устройства.

Вы сможете восстановить свои пароли в любое время из резервной копии и записать на новое устройство. Резервная копия шифруется мастер-паролем с помощью алгоритма блочного шифрования AES256 и практически недоступна для взлома. Ни мастер-пароль, ни личные записи не хранятся в открытом виде. Вам останется только купить новый Crypto Kakadu, записать на него резервную копию данных и впредь быть осмотрительнее.

Эксплуатационная и правовая информация

Основные меры безопасности

- Не открывайте, не разбирайте устройство, не производите с ним какие-либо работы, кроме начальной установки и сервисного обслуживания в соответствии с настоящим Руководством.

- Устройство отвечает требованиям безопасности при применении в целях, определенных настоящим Руководством.
- Устройство предназначено для использования внутри помещения. Эксплуатация устройства должна осуществляться при температуре окружающей среды от +10° до +50°С, относительной влажности воздуха до 95% без образования конденсата и атмосферном давлении (750+30) мм рт. ст.
- Не допускайте, чтобы устройство подвергалось воздействию сложных метеоусловий (сырость, влажность, дождь, проникновение жидкости, пыль, морской воздух и т. д.). Соблюдайте рекомендуемый рабочий температурный режим.
- Не роняйте, не бросайте и не сгибайте устройство.
- Не позволяйте детям использовать устройство и играть с ним без присмотра.
- Ремонт устройства должен производиться предприятием-изготовителем или уполномоченной им организацией. Самостоятельное устранение неисправностей и исполнение ремонтных работ не допускается.
- Изменения и перестроения устройства со стороны пользователя, не согласованные с производителем, недопустимы. Изменение встроенного программного обеспечения устройства и установка ПО из неофициальных источников может вызвать сбои в работе устройства и повреждение или утерю данных. Такие действия ведут к прекращению действия гарантии.

При нарушении норм и правил эксплуатации, требований мер безопасности, установленных в настоящем Руководстве, даже если нарушение было единичным и относилось только к одному из установленных требований, правил и норм, предприятие-изготовитель и продавец, независимо от сроков приобретения и длительности эксплуатации устройства, не несут какой бы то ни было ответственности за качество и техническое состояние устройства, а также за любые последствия, наступившие при монтаже и/или при подготовке к эксплуатации и/или в процессе эксплуатации устройства, в том числе повлекшие нанесение ущерба здоровью и жизни людей, ущерба окружающей среде и среде обитания человека.

Утилизация

Данное устройство нельзя утилизировать вместе с бытовыми отходами. Его следует сдать в соответствующий приемный пункт переработки электрического и электронного оборудования.



Гарантийные обязательства

Гарантия предоставляется производителем устройства — ООО «Базовые технологии». Гарантия является ограниченной* и распространяется на новую продукцию, приобретенную на сайте kakadu.io, либо у официального дилера. Воспользоваться преимуществами гарантии можно при условии, если возникшие неисправности вызваны дефектом, который появился в течение гарантийного срока и связан с производством устройства. При этом владелец устройства обязан соблюдать правила эксплуатации, изложенные в «Руководстве пользователя»:

<https://kakadu.io/kakadu-manual.pdf>.

В противном случае гарантия на устройство будет недействительна.

Гарантийный срок — 12 месяцев с даты передачи устройства покупателю.

Срок службы устройства — 5 лет с даты производства.

Гарантийные обязательства распространяются на оригинальную конфигурацию устройства. Все компоненты, отремонтированные или замененные сервисным центром, будут иметь гарантию на оставшийся срок гарантии или не меньше 3-х месяцев. Все дефектные детали, замененные на новые при ремонте, автоматически переходят в собственность ООО «Базовые технологии».

Гарантия не распространяется на дополнительные принадлежности, которые могут идти в комплекте с устройством (например, кабель).

Перед обращением в сервисный центр

Обратитесь в службу технической поддержки на официальном сайте kakadu.io или по телефону горячей линии +7 499-938-50-01. Возможно, вам смогут оказать поддержку дистанционно.

График работы службы технической поддержки: пн. – пт. с 9:00 до 18:00.

Основанием для гарантийного ремонта является наличие правильно заполненного гарантийного талона с обязательным указанием даты покупки, печатью торгующей организации. При необходимости сотрудники сервисного центра могут потребовать документы о покупке.

Просим сохранять оригинальную упаковку на случай обращения в гарантийный ремонт. Оригинальная упаковка обеспечит лучшую защиту устройства при транспортировке.

Для проведения диагностики в зависимости от характера неисправности сервисный центр по своему усмотрению вправе восстановить предустановленное программное обеспечение. При этом личные данные, которые хранятся в памяти устройства, могут быть удалены.

Перед посещением сервисного центра сделайте резервные копии необходимой информации, хранящейся в вашем устройстве. Ни ООО «Базовые технологии», ни сервисный центр не несут ответственности за все убытки, ущерб, потерю фактической и ожидаемой прибыли и т.п., связанные с потерей информации на устройстве и временной неработоспособностью устройства, в том числе возникшие в процессе ремонта.

Сервисный центр вправе передать устройство на хранение третьим лицам в случае, если владелец не забирает устройство более 60 дней после окончания ремонта при соответствующем уведомлении об этом владельца. Плата за такое хранение возлагается на владельца устройства.

Сервисные центры не несут ответственности за посторонние предметы, не относящиеся к комплекту устройства, переданные в ремонт вместе с основным устройством.

Гарантия не распространяется

в случаях, когда:

1. устройство использовалось в целях, не соответствующих его прямому назначению;

2. дефект, в том числе повреждения поверхностей устройства, возник после передачи устройства потребителю и вызван неправильным или небрежным обращением, неправильной транспортировкой, обслуживанием, использованием и/или хранением устройства покупателем;
3. устройство имеет дефекты, возникшие в результате ненадлежащих условий эксплуатации: короткие замыкания, перегрузки, механический, электрические и/или тепловые повреждения, замятые контакты, трещины, сколы, следы ударов и/или механического воздействия и т.д.;
4. гарантийная печать удалена, исправлена, испорчена или повреждена;
5. дефект стал результатом неправильной установки, подключения и/или настройки устройства, включая повреждения, вызванные подключением устройства к источникам питания, не соответствующим параметрам, определенным в технических характеристиках устройства;
6. дефект стал результатом неправильного подключения внешних устройств, которое привело к выходу из строя всего устройства или какой-либо его части;
7. выявлены следы ремонта специалистами, не уполномоченными ООО «Базовые технологии», и/или обнаружены следы несанкционированного вскрытия устройства;
8. обнаружены повреждения, вызванные попаданием внутрь устройства посторонних предметов, веществ, жидкостей и т.п.;
9. повреждение явилось следствием установки нелегального программного обеспечения;
10. дефект вызван действием непреодолимых сил, несчастным или чрезвычайным случаем, умышленным и/или неосторожными действиями пользователя и/или третьих лиц;
11. существуют ограничения в части совместимости продукта с другими устройствами. Из-за технологических особенностей некоторые устройства могут иметь ограничения в работе или быть несовместимыми с этим продуктом;
12. внешний дефект, возникший вследствие естественного износа в условиях длительной эксплуатации устройства;
13. повреждение изделия вызвано установкой и использованием приложения для разблокировки устройства;

14. в других случаях, когда неисправность возникла по вине потребителя.

ВАЖНО!

В случае наступления гарантийного случая покупатель должен обратиться в сервисный центр не позднее 30 дней с момента поломки.

Сдача устройства в сервисный центр в течение гарантийного срока не означает, что оно будет отремонтировано бесплатно. После приема устройства сервисный центр оставляет за собой право проверить действительность гарантии.

Приобретением настоящего устройства потребитель подтверждает согласие на обработку персональных данных при обращении к сервисному обслуживанию. Любое использование ваших данных будет защищено «Политикой конфиденциальности»:

<https://kakadu.io/privacy-policy>

Прочая информация

Авторские права и товарные знаки являются собственностью их владельцев.

Документ представлен на условиях «как есть», содержит текущую информацию на момент его издания, которая может быть изменена без предварительного уведомления. При подготовке документа были приложены все усилия для обеспечения достоверности информации, но все утверждения, сведения и рекомендации, приводимые в данном документе, не являются явно выраженной или подразумеваемой гарантией истинности или достоверности.

Между описанием в руководстве и действительными функциями устройства могут наблюдаться некоторые расхождения в зависимости от версии программного обеспечения и модификации.

*Ограниченная гарантия – гарантийные обязательства производителя, которые обеспечиваются только при соблюдении условий (ограничений), изложенных в гарантийном талоне и в гарантийных политиках на официальном сайте kakadu.io. Условия гарантии могут различаться в зависимости от места приобретения продукции. Изложенные условия гарантии действуют на территории Российской Федерации и не противоречат действующему законодательству.

Рисунки в этом руководстве приведены для примера. Фактический внешний вид устройства зависит от приобретенной вами модификации. Компания-производитель выполнила все обязательства, возлагаемые на нее как на производителя устройства с учетом соблюдения прав интеллектуальной собственности.

Изготовитель

Изготовитель (производитель) товара: ООО «Базовые технологии»

ОГРН 1147748017317, ИНН/КПП 7731487174 / 773101001

Юридический адрес: 125040, г. Москва, ул. 3-я Ямского поля, д.2, к.7 тел. (499) 557-09-07 contact@btlabs.ru



Сделано в России.